

## Názvy výrobků zařazených do technického listu

## Kombi 6; Kombi 8; Kombi XL 6

## 1. Specifikace

- 1.1. Betonové vibrolisované výrobky jsou vyráběny kombinovaným účinkem vibrace a přítlaku při, kterém je ve vibrolisu zpracovávána zvlhlá betonová směs.
- 1.2. Pro dosažení vysokých užitných vlastností a zejména požadovaných estetických i vizuálních hledisek se betonové výrobky vyrábí jako dvouvrstvé – tzn. s nášlapným a jádrovým betonem.
- 1.3. Dlažební prvky Kombi XL jsou vyráběny bez fazety.

## 2. Zamýšlené použití

- 2.1. **KOMBI 6; KOMBI 8** - vnitřní a venkovní dopravní plochy, plochy určené k chůzi, jízdě a krytí střech, jako např. chodníky, okolí budov, stezky pro cyklisty, parkoviště pro auta, cesty, silnice, průmyslové zóny (včetně doků a přístavů), letištní plochy, stanice autobusů a benzínové stanice – EN 1338: 2003.
- 2.2. **KOMBI XL** - vnitřní a venkovní zpevněné dopravní plochy. Betonové desky a doplňková příslušenství, které se používají pro zpevněné dopravní plochy a střešní krytiny – EN 1339: 2003.

## Například

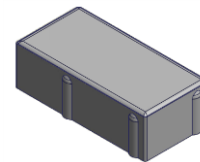
- **KOMBI 6; KOMBI XL**

místa s nízkým a středním dopravním zatížením, jako jsou místní komunikace, chodníky, cyklistické stezky apod.,

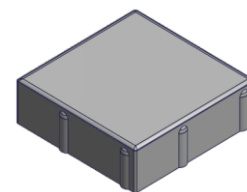
- **KOMBI 8**

místa s vyšším dopravním zatížením, čerpací stanice pohonných hmot, parkovací plochy, zastávky MHD apod.

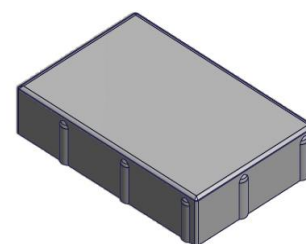
- 2.3. Způsob zhotovení dlážděné plochy musí být proveden vždy s ohledem na místní geologické podmínky, podkladní vrstvy a konkrétní dopravní zatížení – doporučujeme konzultovat s projektantem.



Obr. č.1 – Kombi formát č.1  
100x200 mm  
výška 60 nebo 80 mm



Obr. č.2 – Kombi formát č.2  
200x200 mm  
výška 60 nebo 80 mm



Obr. č.3 – Kombi formát č.3  
200x300 mm  
výška 60 nebo 80 mm

### 3. Přednosti

- 3.1. Pro dosažení vysokých užitných vlastností a požadovaných estetických a vizuálních hledisek se betonové výrobky vyrábí jako dvouvrstvé vibrolisované prvky.
- 3.2. Přiměřená kombinace pohledového (nášlapného) betonu s jádrovým betonem zajišťuje velmi vysoké užitné vlastnosti:
- vysokou pevnost,
  - mrazuvzdornost a odolnost proti působení vody a chemických rozmrazovacích látek,
  - odolnost vůči obrušování,
  - odolnost proti smyku/skluzu.
- 3.3. Snadná a rychlá pokládka nevyžadující speciální technologie.
- 3.4. Jednoduchá opravitelnost poškozené dlažďené plochy.

### 4. Nabídka barev a povrchů

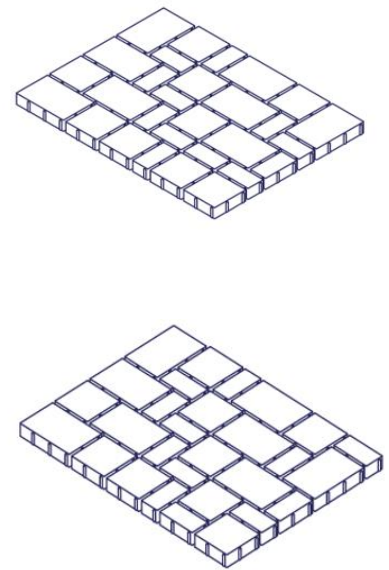
- 4.1. Aktuální nabídka barevného provedení, včetně provedení povrchů, je uvedena v platném ceníku DITON.

### 5. Expedice, skladování a manipulace s manipulačními jednotkami

- 5.1. Základní informace pro expedici, skladování a manipulaci s manipulačními jednotkami jsou uvedeny v dokumentu **Pokyny pro skladování, expedici, dopravu a manipulaci s manipulačními jednotkami** – viz. [www.diton.cz](http://www.diton.cz).
- 5.2. Informace pro stohování manipulačních jednotek jsou uvedeny v dokumentu **Stohovatelnost manipulačních jednotek** – viz. [www.diton.cz](http://www.diton.cz).

### 6. Doplnující informace

- 6.1. Rozdíly v barvě a struktuře dlažebních prvků mohou být způsobeny odlišnostmi v odstínech a vlastnostech surovin a odlišnostmi při tvrdnutí, kterých se výrobce nemůže vyvarovat, a proto nejsou považovány za významné.



Obr. č.4 – Kombi 6 a 8  
rozložení na paletách

6.2. Při pokládce je nutné odebírat dlažební prvky z více palet a více vrstev současně, abychom zmírnili barevné rozdíly zadlážděné plochy.

6.3. Před zapískováním dlažby doporučujeme z hlediska dosažení jednotné barevné celistvosti plochy zaměnit jednotlivé prvky mezi sebou tak, aby došlo k optickému sjednocení plochy.

6.4. Výskyt vápenných výkvětů na dlažebních prvcích (výrobce se jich nemůže vyvarovat) nemá vliv na jejich užité vlastnosti a nepovažuje se za významný.

6.5. Případné dořezání prvků je nutné provádět tak, aby nedošlo k poškození a znehodnocení (zanesení prachových částic do nášlapné vrstvy) dořezávaných prvků a zadlážděné plochy.

6.6. Podkladní a úložné vrstvy a pravidla pro pokládku dlažby jsou uvedeny v dokumentech **Obecné zásady pokládky dlažby zámkové a skladebné** a **Obecné zásady pokládky plošné a velkoformátové dlažby**.

## 7. Údržba

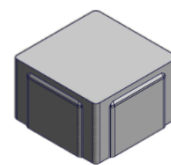
7.1. Pro zásyp spár, vzhledem k lepšímu zpracování (ideální zrnitostní křivce) a vlastnostem (složení eliminující zarůstání spár), doporučujeme používat pytlovaný (sušený) křemičitý písek (DITON písek pytlovaný) z doplňkového sortimentu společnosti DITON s.r.o.

7.2. Důležité je vydlážděnou plochu chránit před nepřiměřeným mechanickým poškozováním nebo znečišťováním.

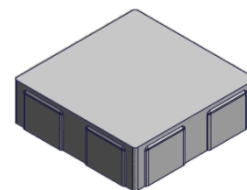
7.3. Tam, kde se očekává zvýšené riziko znečištění, doporučujeme ošetřit zadlážděnou plochu ochranným (impregnačním/hydrofobizačním) nátěrem, který je součástí doplňkového sortimentu DITON s.r.o. - viz. aktuální ceník. Při použití dlažby u bazénu je nutné ochranu impregnačním nátěrem pravidelně opakovat, minimálně jednou za rok.

## 8. Legislativa

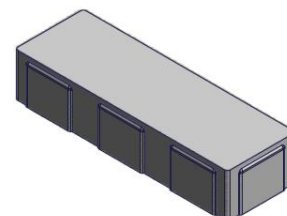
8.1. Betonové výrobky Kombi 6, Kombi 8 jsou vyráběny v souladu s normou EN 1338: 2003 a firemní provozní dokumentací.



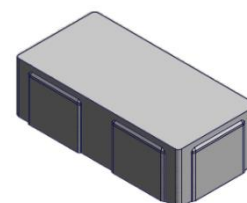
Obr. č.5 – Kombi XL formát č.1  
100x100x60 mm



Obr. č.6 – Kombi XL formát č.2  
200x200x60 mm

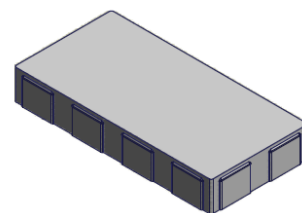


Obr. č.7 – Kombi XL formát č.3  
300x100x60 mm

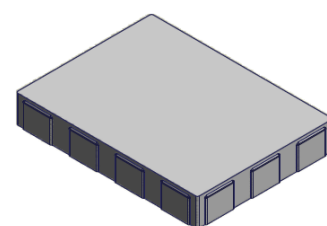


Obr. č.8 – Kombi XL formát č.4  
200x100x60 mm

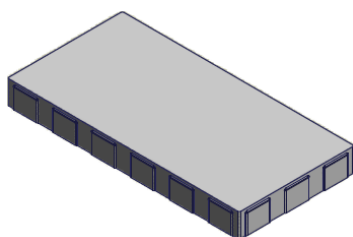
- 8.2. Betonové výrobky Kombi XL jsou vyráběny v souladu s normou EN 1339: 2003 a firemní provozní dokumentací.
- 8.3. Na dané skupiny výrobků jsou vydána výrobcem Prohlášení o vlastnostech – viz. [www.diton.cz](http://www.diton.cz).
- 8.4. Kvalita betonových dlažebních prvků je průběžně sledována firemní zkušební laboratoří a dozorována akreditovanými zkušebními laboratořemi.
- 8.5. Potřebná legislativa pro jakoukoli manipulaci, skladování a dopravu je uvedena v dokumentu **Pokyny pro skladování, expedici, dopravu a manipulaci s manipulačními jednotkami** – viz. [www.diton.cz](http://www.diton.cz).
- 8.6. Společnost DITON s.r.o. plní povinnosti zpětného odběru a využití odpadů z obalů zapojením do systému sdruženého plnění – viz. [www.diton.cz](http://www.diton.cz).
- 8.7. Systémy managementu firmy DITON s. r. o. splňují požadavky níže uvedených norem, které jsou ověřovány nezávislou společností CERTLINE.



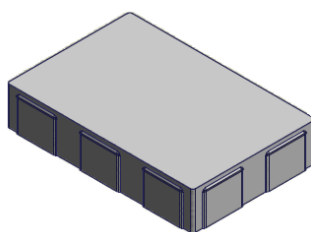
Obr. č.9 – Kombi XL formát č.5  
400x200x60 mm



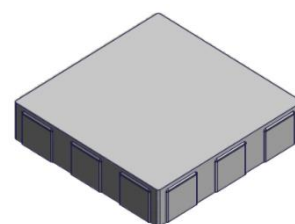
Obr. č.10 – Kombi XL formát č.6  
400x300x60 mm



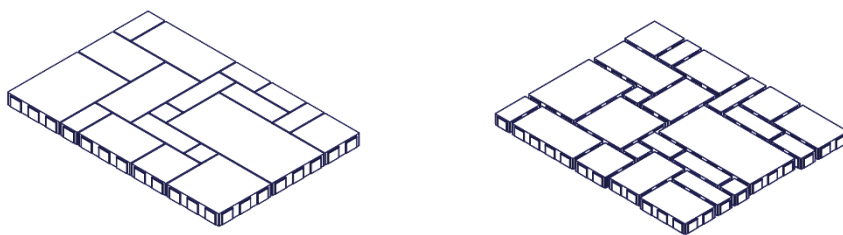
Obr. č.11 – Kombi XL formát č.7  
600x300x60 mm



Obr. č.12 – Kombi XL formát č.8  
300x200x60 mm



Obr. č.13 – Kombi XL formát č.9  
300x300x60 mm

Obr. č.14 – Kombi XL  
rozložení na paletách

**CERTLINE**  
ČSN EN ISO 9001:2016



**CERTLINE**  
ČSN EN ISO 14001:2016



**CERTLINE**  
ČSN ISO 45001:2018

Tab. - Technické parametry

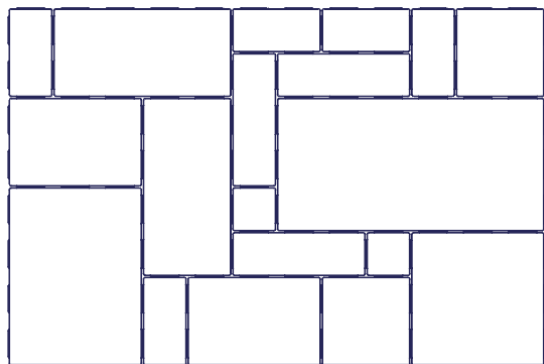
| Kód   | Název výrobku     | Povrch   | Počet formátů | Skladebný rozměr - d/š/v [mm]  | MJ             | Paletizace A* [MJ] | Paletizace B* [MJ] | Hmotnost manipul. jednotky A* [kg] | Hmotnost manipul. jednotky B* [kg] |
|-------|-------------------|----------|---------------|--|----------------|--------------------|--------------------|------------------------------------|------------------------------------|
| 22206 | <b>KOMBI 8</b>    | standard | 3             | 200x100x80;<br>200x200x80;<br>300x200x80   | m <sup>2</sup> | 8,64               | 8,64               | 1 494 kg                           | 1 494 kg                           |
| 22211 | <b>KOMBI XL 6</b> | standard | 9             | 100x100x60;<br>200x100x60;<br>200x200x60;<br>300x100x60;<br>300x200x60;<br>300x300x60;<br>400x200x60;<br>400x300x60;<br>600x300x60 | m <sup>2</sup> | 12,00              | 9,60               | 1 561 kg                           | 1 254 kg                           |
| 22249 | <b>KOMBI 6</b>    | standard | 3             | 200x100x60;<br>200x200x60;<br>300x200x60   | m <sup>2</sup> | 10,80              | 10,80              | 1 407 kg                           | 1 407 kg                           |

\* Paletizace A - výrobní závody Čeperka, Paskov

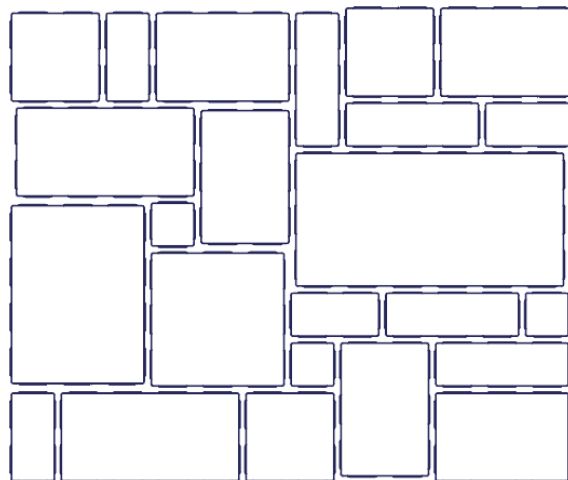
\* Paletizace B - výrobní závody Otnice, Přerov

**Kombi XL – Skladebné rozměry**

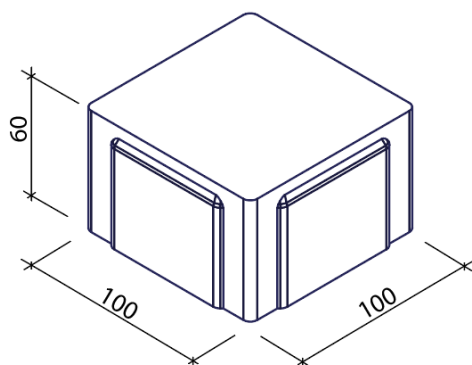
Obr. č.15 Kombi XL 6 - rozložení formátů na paletách (viz. kladecí plán č.12)



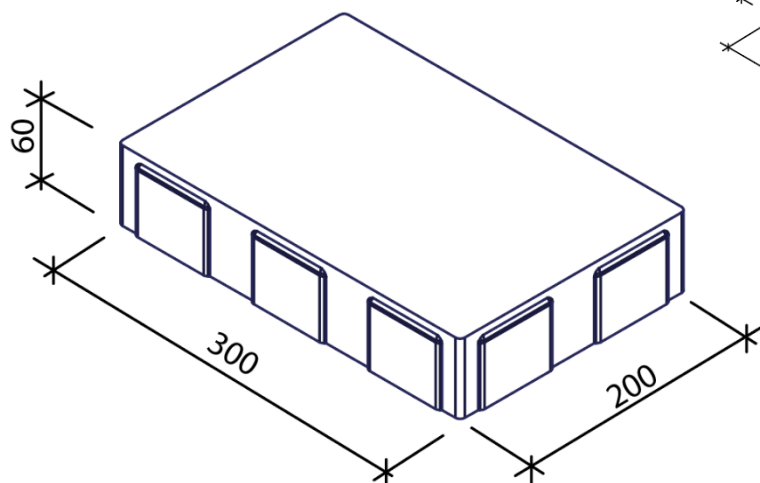
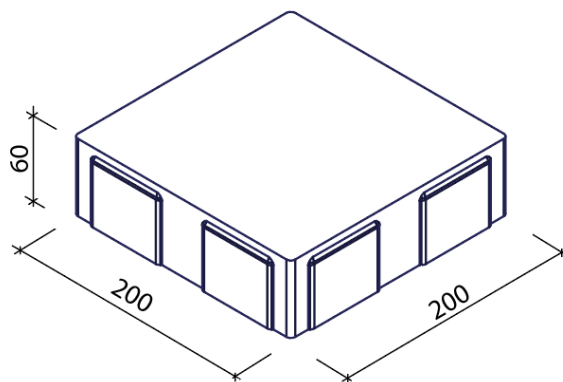
varianta 1



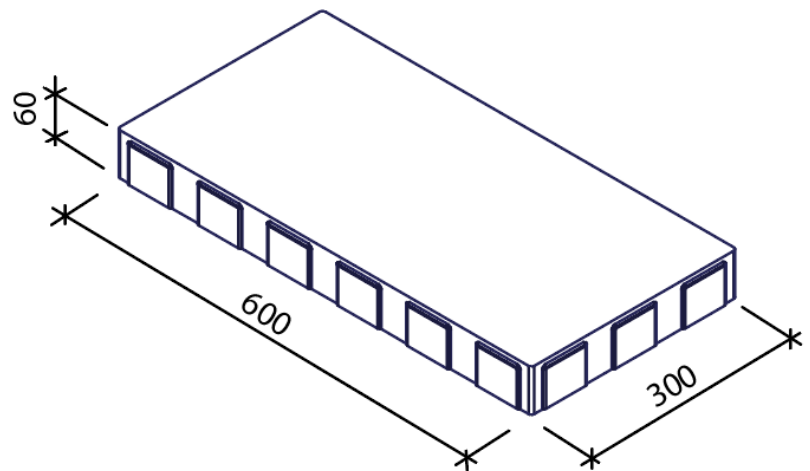
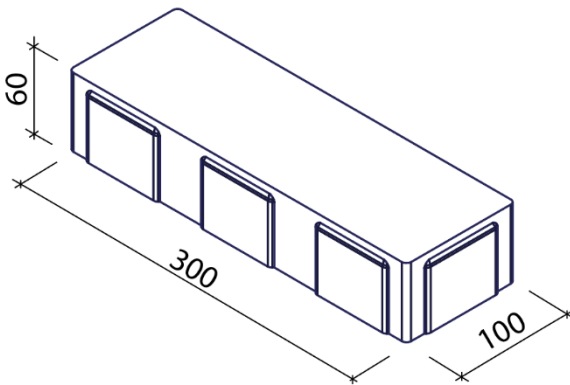
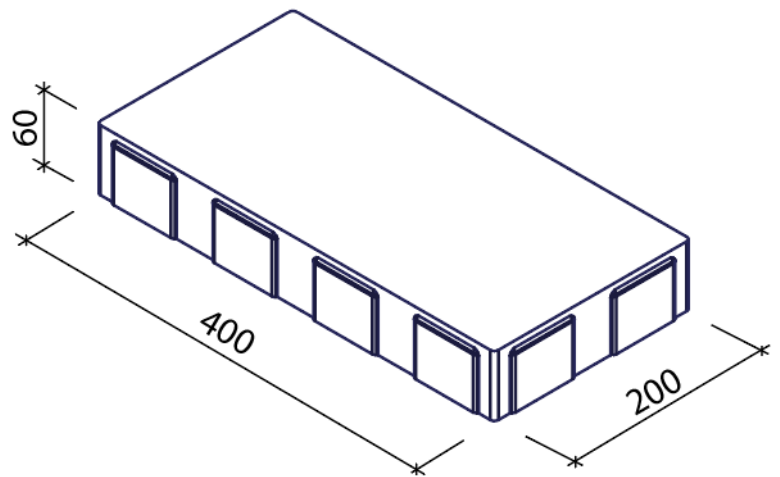
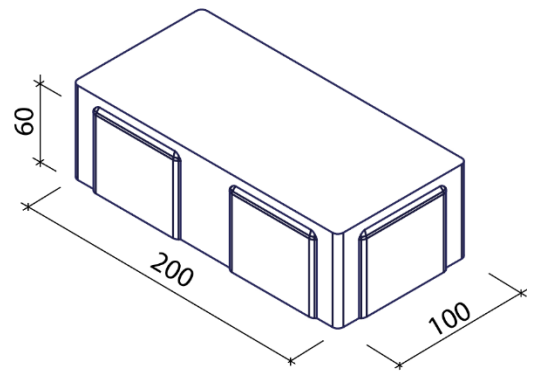
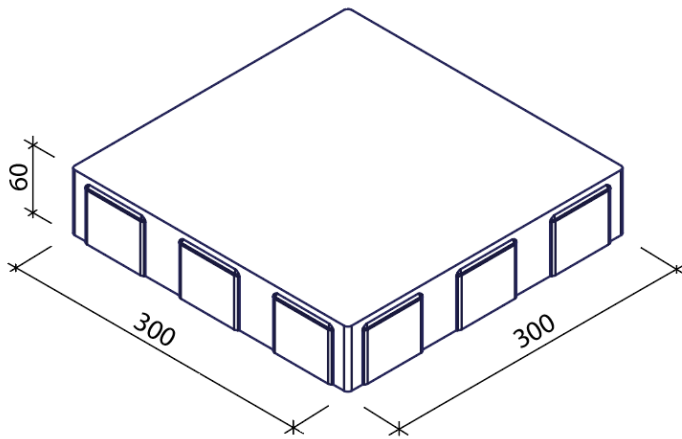
varianta 2

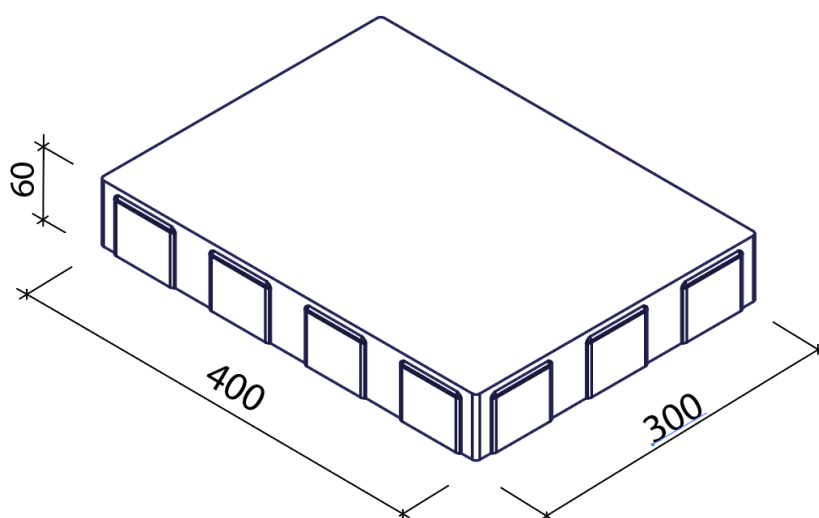


Obr. č.16 Kombi XL – rozměry formátů



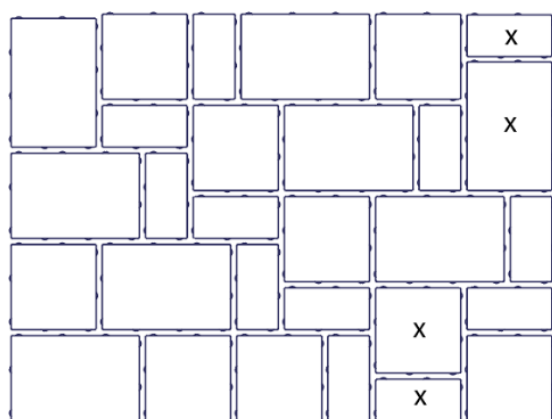
## KOMBI



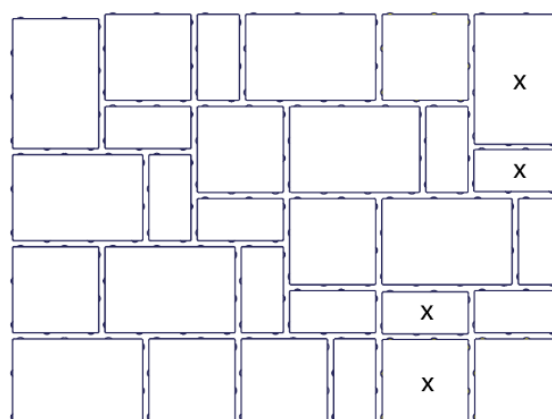


**Kombi 6; Kombi 8 – Skladebné rozměry**

Obr. č.17 Kombi 6, Kombi 8 - rozložení formátů na paletách (viz. kladecí plán č.6)



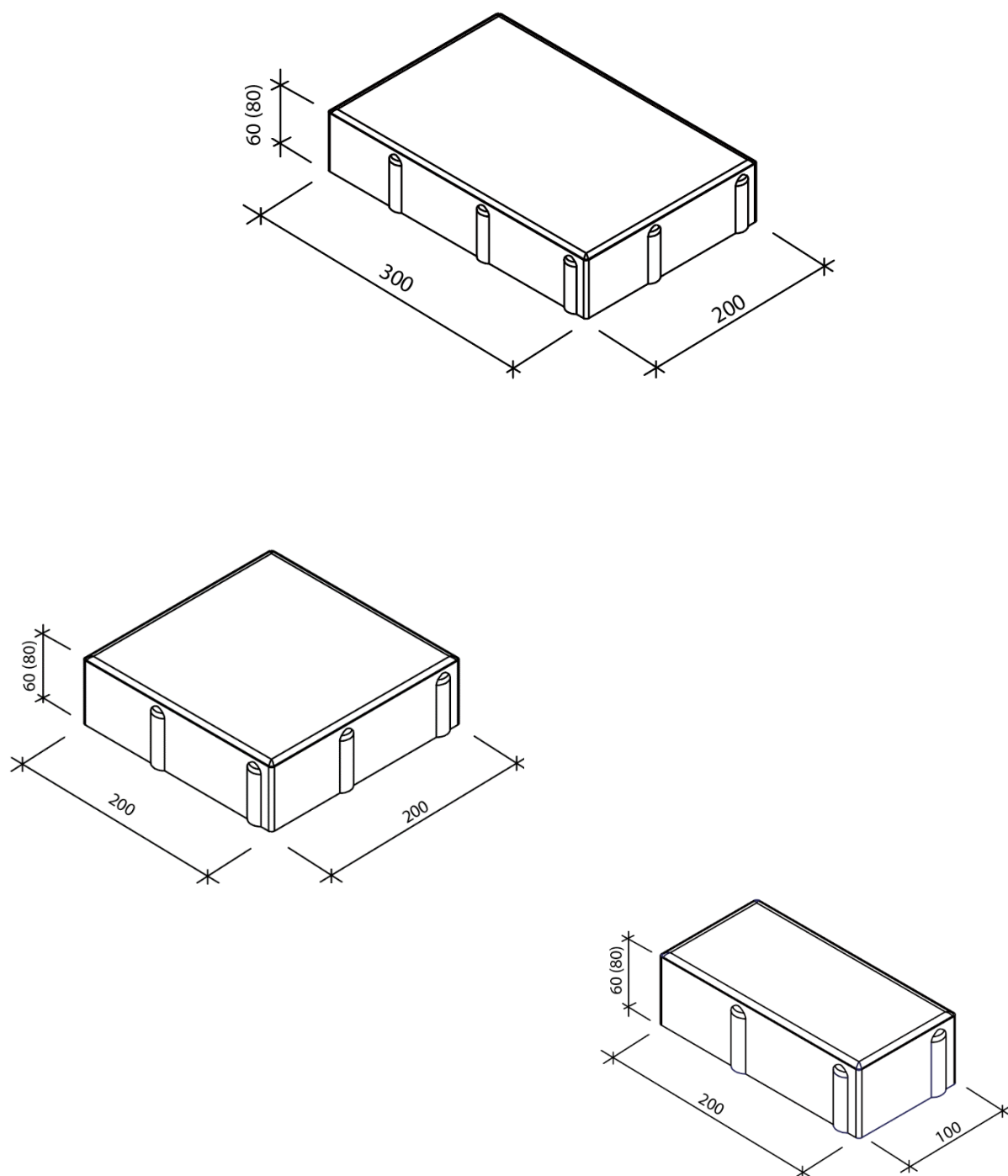
varianta 1



varianta 2



Obr. č.18 Kombi 6, Kombi 8 - rozměry formátů



### Platnost

od 2/2021; toto vydání nahrazuje předcházející technické listy v plném rozsahu.